

TREKKEN PARKRENOVATIES
MEER MENSEN AAN, EN ZIJN DE
PARKBEZOEKERS MEER ACTIEF?



HET ONDERZOEK: DEEL 1

We onderzochten of de renovatie van een stadspark ervoor zorgt dat meer mensen het park bezoeken, en of die mensen ook meer bewegen in het park.

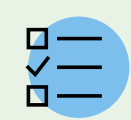
OPZET

Aan de hand van een wetenschappelijk gevalideerde observatietool werden de bezoekers van park De Vijvers in Gent geobserveerd. De observaties gebeurden voor de vernieuwingen van het park (2014), onmiddellijk na de vernieuwingen (2020) en 1 (2021) en 2 jaar (2022) na de vernieuwingen van het park.

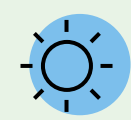
Gelijktijdig met de observaties in het vernieuwde park werden ook in een vergelijkbaar park waar geen vernieuwingen plaatsvonden de bezoekers geobserveerd.



OBSERVATIES



Geslacht, leeftijd en activiteitsniveau van elke bezoeker werden in kaart gebracht



De observaties gingen steeds door op dagen waarop het droog bleef



Bij elke meting werden op 4 tijdstippen per dag observaties uitgevoerd, gedurende 5 weekdays en 4 weekenddagen



De observatoren kregen voor de metingen eerst een training

DE PARKRENOVATIE



Grotere oppervlakte: van 51.313 m² naar 63.313 m²



Toegankelijke banken en picknicktafels voor rolstoelgebruikers



Extra toegangswegen: van 1 ingang naar 8



Outdoor fitnessstoestellen



Brede, vlakke wandel- en fietspaden

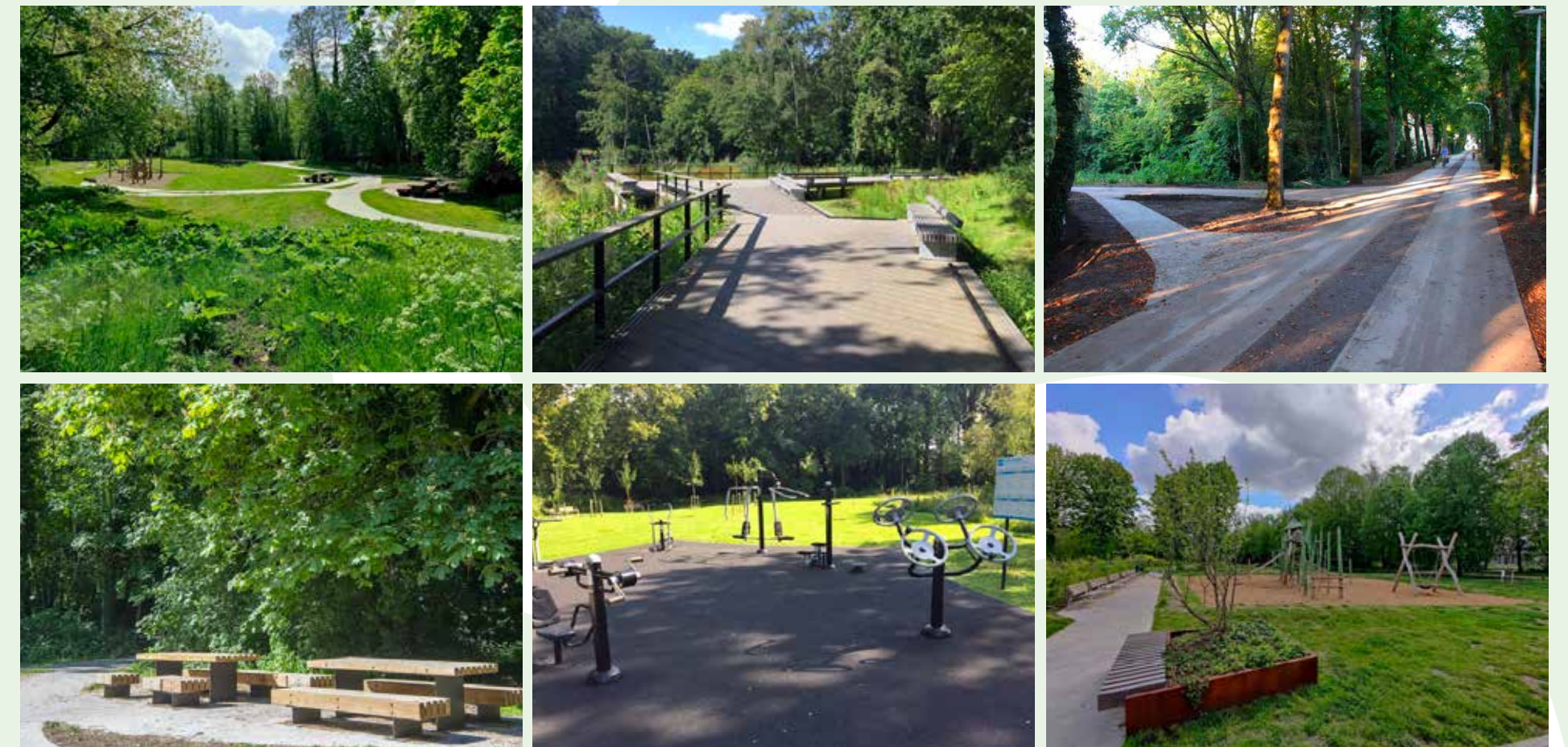


Speeltuinen voor kinderen van verschillende leeftijden

Vergroting van het park

Meer toegangswegen

Brede, vlakke paden



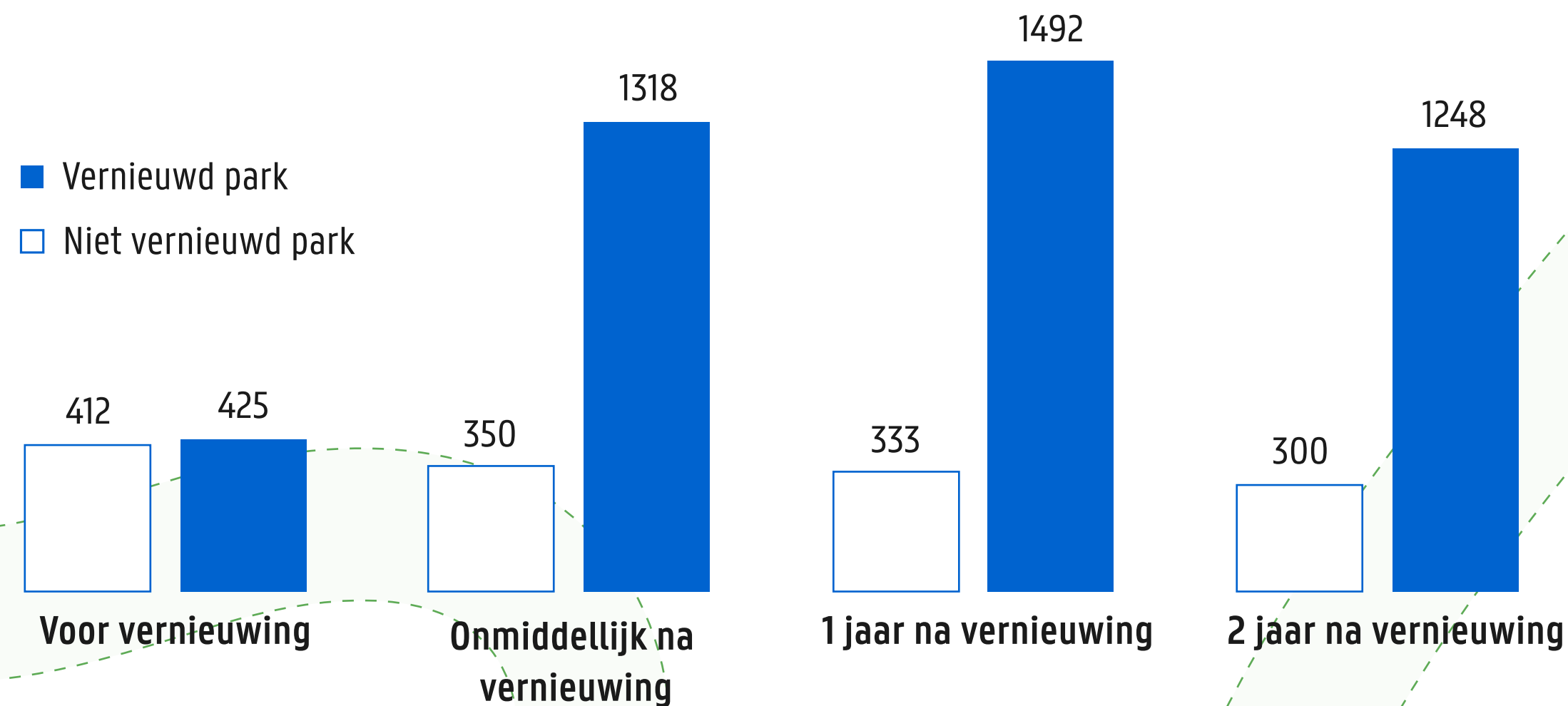
Toegankelijke banken en tafels

Outdoor fitnessstoestellen

Speeltuinen voor alle leeftijden

DE RESULTATEN

TOTAAL AANTAL PARKBEZOEKERS



Het totaal aantal parkbezoekers dat geobserveerd werd **steeg aanzienlijk na de renovatie van park De Vijvers**. In het park waar geen vernieuwing plaats vond, zagen we geen verandering in het totaal aantal bezoekers.

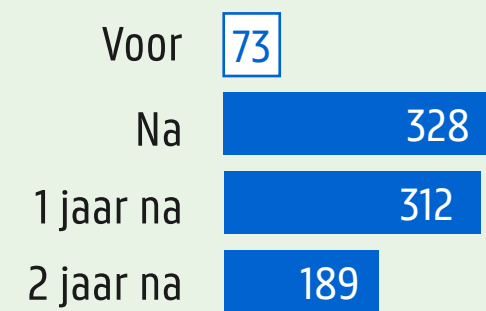
De stijging in het aantal parkbezoekers is **niet te wijten aan een 'Corona-effect'** want dan zou het aantal parkbezoekers na de coronamaatregelen (= observaties 1 en 2 jaar na de vernieuwing) dalen.

Verder zouden we bij een 'Corona-effect' ook een stijging moeten zien bij het aantal bezoekers in het park waar geen vernieuwing plaats vond, maar dit was niet het geval.

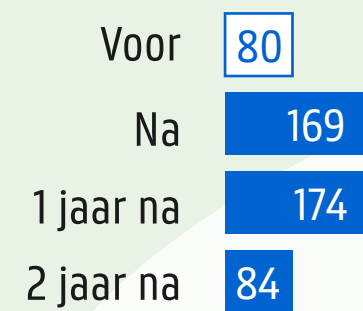
Fysiek actief zijn omvat activiteiten zoals wandelen, spelen, fitnessen ...

TOTAAL AANTAL BEZOEKERS IN HET VERNIEUWDE PARK PER LEEFTIJDSCATEGORIE

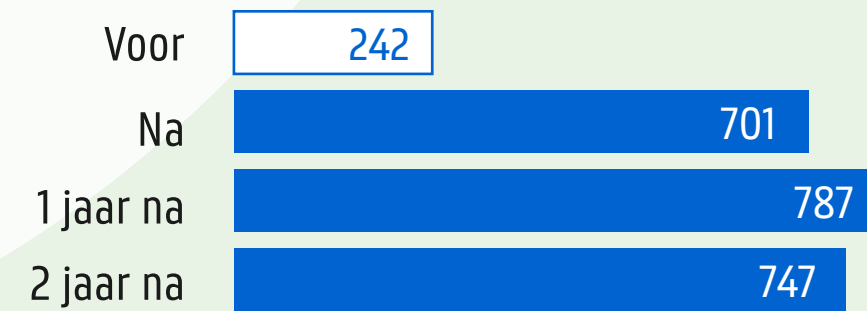
Kinderen



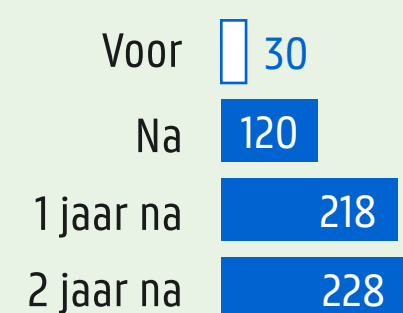
Adolescenten



Volwassenen



Ouderen



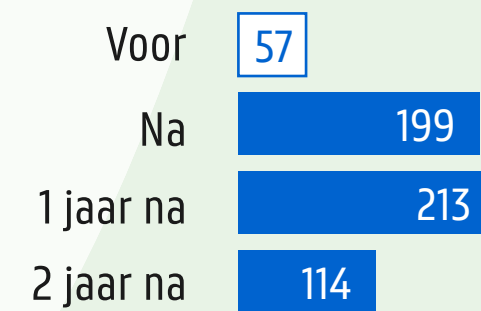
In elke leeftijdsgroep **steeg** het aantal parkbezoekers **na de renovatie** van park 'De Vijvers'.

Deze stijging bleef ook **twee jaar later** behouden, behalve bij adolescenten.

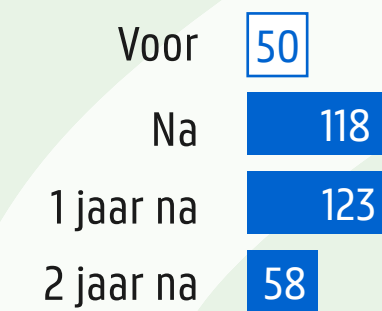
In het park waar **geen vernieuwing** plaatsvond zagen we **geen veranderingen** in het aantal bezoekers.

TOTAAL AANTAL BEZOEKERS IN HET VERNIEUWDE PARK DIE FYSIEK ACTIEF ZIJN PER LEEFTIJDSCATEGORIE

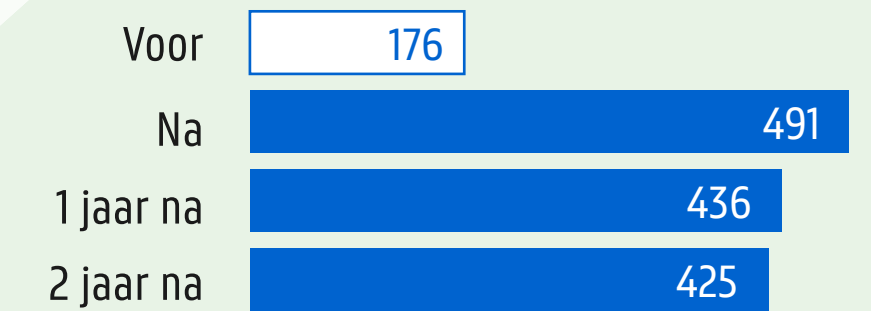
Kinderen



Adolescenten



Volwassenen



Ouderen



Ook het aantal bezoekers die fysiek actief waren in het vernieuwde park **steeg in elke leeftijdsgroep**.

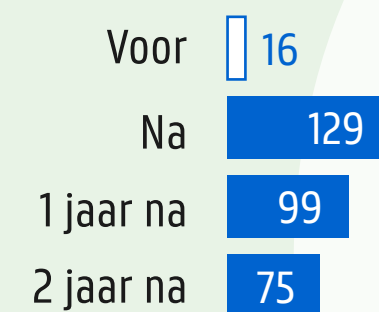
Deze stijging bleef ook **twee jaar later** behouden, behalve bij adolescenten.

In het park waar **geen vernieuwing** plaatsvond zagen we **geen veranderingen** in de activiteitsniveaus van de bezoekers.

DE RESULTATEN

TOTAAL AANTAL BEZOEKERS IN HET VERNIEUWDE PARK DIE ZITTEN PER LEEFTIJDSCATEGORIE

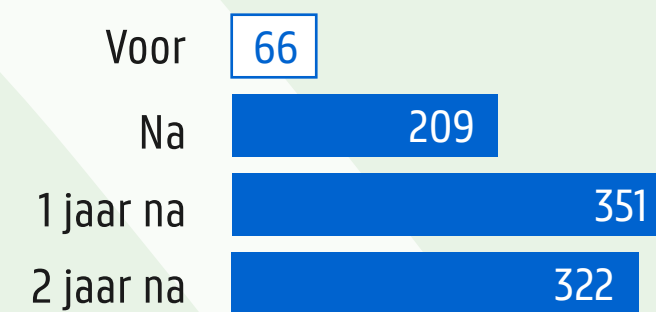
Kinderen



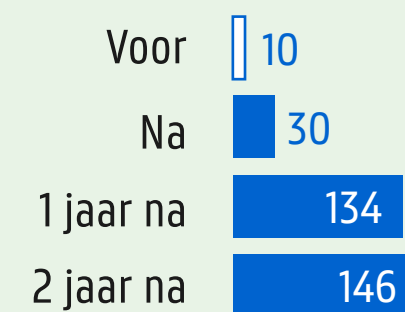
Adolescenten



Volwassenen



Ouderen



Ook het **zitgedrag** van de bezoekers steeg aanzienlijk na de parkrenovatie. De grootste stijging zagen we bij **kinderen, volwassenen** en **ouderen**.

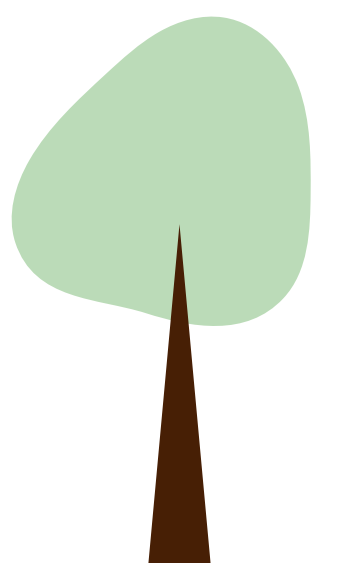
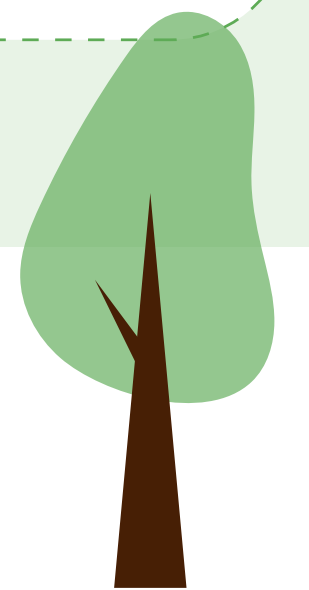
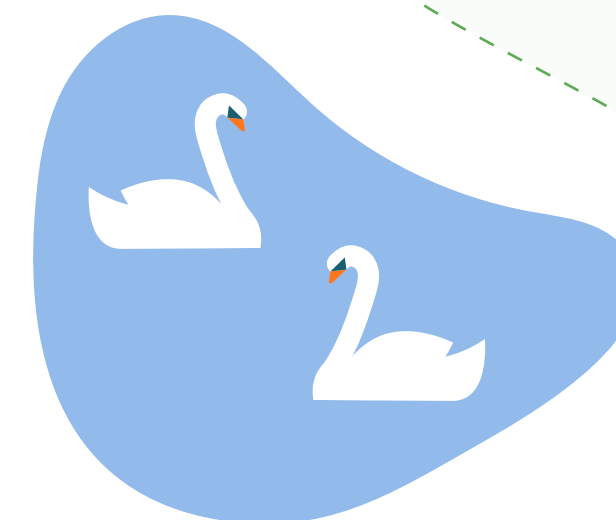
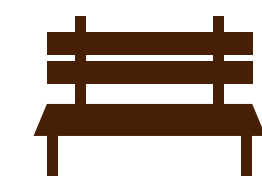
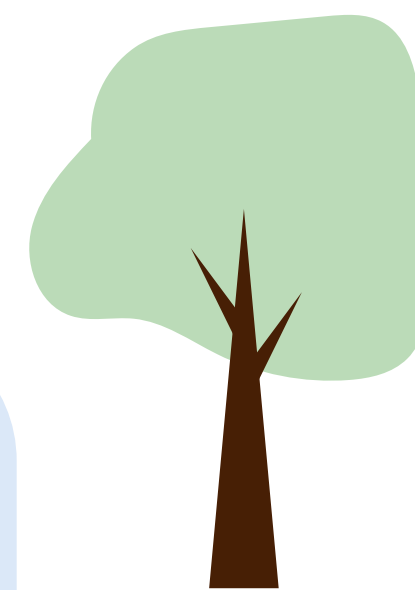
Dit zou verklaard kunnen worden door de vele banken die geïnstalleerd werden in het park en de verbeterde toegang tot het park voor **bewoners van het woonzorgcentrum**.

Hoewel deze mensen niet fysiek actief zijn kan hun aanwezigheid in het park wel andere mentale en sociale **gezondheidsvoordelen** bieden.

In het park waar geen vernieuwingen plaatsvonden zagen we geen veranderingen in het zitgedrag van de bezoekers.

BESLUIT

- De vernieuwing van het park heeft een **positieve impact** op het gebruik ervan, zowel op **korte** als op **lange termijn**.
- Dit werd vastgesteld bij **alle leeftijdscategorieën**.
- De vernieuwing blijkt ook een **stimulans voor fysieke activiteit** in het park.
- De **gemiddelde intensiteit** van deze fysieke activiteiten **veranderde niet** na de renovatie. Dat komt doordat er zowel een **toename** was van parkbezoekers die zitten, als van parkbezoekers die fysiek actief zijn.



HET ONDERZOEK: DEEL 2

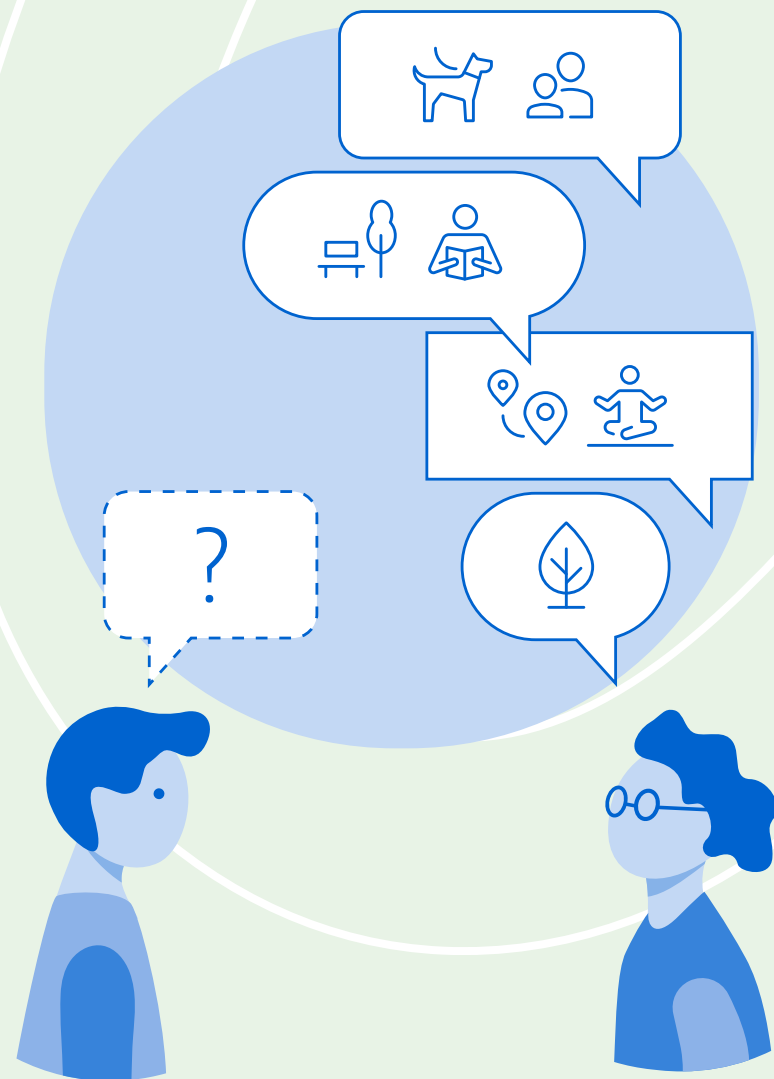
We onderzochten welke parkeigenschappen oudere volwassenen aanmoedigen om vaker een park te bezoeken.

MOTIVATIE

Uit onderzoek blijkt dat oudere volwassenen minder vaak parken bezoeken dan andere leeftijdsgroepen. Parken stimuleren nochtans gezond verouderen; ze hebben een positieve impact op de fysieke, mentale en sociale gezondheid.

Om oudere volwassenen aan te moedigen een park te bezoeken, is het belangrijk om te weten met welke redenen ze ernaartoe gaan en welke parkeigenschappen ze verkiezen. Om dit te achterhalen legden we interviews af met oudere volwassenen die park 'De Vijvers' minstens 1 keer bezochten sinds de renovatie.

Tijdens het interview werden vragen gesteld over de redenen waarom ze naar het park komen, de activiteiten die ze er doen, met wie ze komen, welke parkkenmerken ze positief of negatief vinden, en welke kenmerken ontbreken. Deze voorkeuren kunnen meegenomen worden in toekomstige parkrenovaties.



INTERVIEWS



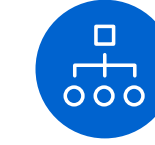
25 semigestructureerde interviews met volwassenen ouder dan 60 jaar



De interviews gingen steeds door op dagen dat het droog bleef



De interviews werden afgenomen in park De Vijvers of in het aanpalende woonzorgcentrum



De interviews werden geanalyseerd volgens een inductieve inhoudsanalyse en de bevindingen werden ingedeeld in subcategorieën

EEN VERHAAL VAN SAMENWERKING

Het creëren van de plannen voor de herinrichting van park 'De Vijvers' was een verhaal van samenwerking waarin verschillende belangen behartigd werden.

Een landschapsarchitect van Stad Gent, de directeur van woonzorgcentrum 'De Vijvers' en de toenmalige wijkregisseur van Ledeberg werkten nauw samen om het park nieuw leven in te blazen. Door deze unieke en vlotte samenwerking, kon er extra aandacht besteed worden aan de noden en wensen van ouderen in het parkdesign.



Nathalie Desmet
Wijkregisseur

Jo Behaeghe
Landschapsarchitect
Stad Gent

Dirk Beyens
Directeur woonzorg-
centrum De Vijvers

DE RESULTATEN

REDENEN VOOR PARKBEZOEK

De geïnterviewde ouderen bezoeken het park omdat het dicht bij hun huis gelegen is, omdat ze graag in de natuur zijn of omdat ze rust zoeken. Sommigen bezoeken het park omdat het op de route ligt naar ergens anders; bijvoorbeeld op de weg naar de tandarts. Volgens enkele bewoners van het woonzorgcentrum biedt een parkbezoek een fijne afwisseling tussen de omgevingen binnen het woonzorgcentrum.



Dicht bij huis



Natuur



Rust



Park ligt op wandelroute



Verandering van omgeving

ACTIVITEITEN IN HET PARK

De oudere volwassenen bezoeken het park vooral om te wandelen, naar de omgeving te kijken en te zitten op de banken. Maar ook praten met anderen, lezen, fitnessen, van het weer genieten en andere sporten of hobby's uitoefenen zijn activiteiten die uitgevoerd worden in park 'De Vijvers'.



Wandelen



Naar omgeving kijken



Op een bankje zitten



Met anderen praten



Lezen



Outdoor fitnessstoestellen gebruiken



Van het weer genieten



Andere sporten of hobby's uitoefenen

GEZELSCHAP

De meeste oudere volwassenen bezoeken het park alleen. Wanneer ze niet alleen naar het park komen, worden ze vergezeld door hun partner, een vriend(in) of buur, hun (klein)kinderen of hun hond. Bewoners van het woonzorgcentrum worden ook soms vergezeld door een medewerker van het woonzorgcentrum.



Partner



Vriend of buur



(Klein)kinderen



Hond

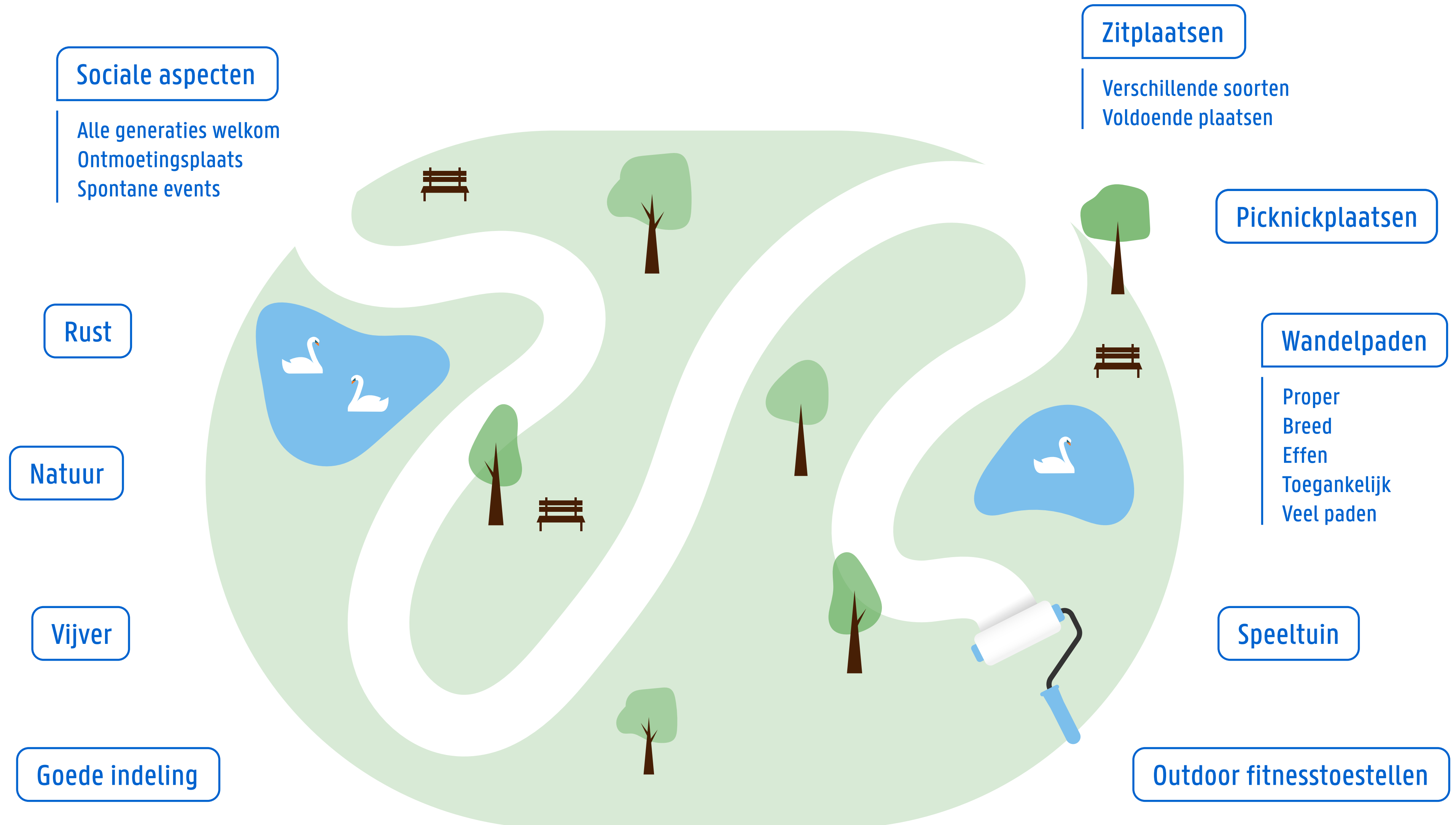


Medewerker
woonzorgcentrum

DE RESULTATEN

POSITIEVE PARKKENMERKEN

Onderstaande parkkenmerken werden als positief beschouwd door de oudere volwassenen. Zowel fysieke als sociale kenmerken kunnen hierin teruggevonden worden.



DE RESULTATEN

NEGATIEVE PARKKENMERKEN

Onderstaande parkkenmerken ontbraken in het park of werden door oudere volwassenen als negatief beschouwd.*

* Een belangrijke opmerking hierbij is dat sommige van deze kenmerken niet aan de locatie of inrichting van het park te wijten zijn, maar wel aan de manier waarop mensen het gebruiken. Iedereen die het park bezoekt heeft een verantwoordelijkheid om het park proper te houden en geen overlast te bezorgen aan anderen. Zo kunnen we het parkbezoek voor iedereen zo aangenaam mogelijk houden.



OUDERE PARKBEZOEKERS AAN HET WOORD



“De atmosfeer, de lucht die daar is [in het park], is iets anders. Ik voel me daar vrij, hier [in het woonzorgcentrum] zit je binnen hè. Dat is een gevoel van vrijheid. Bomen en vogels en van alles. Ze mogen me daar een huisje geven.” – **Vrouw, 101 jaar, bewoner woonzorgcentrum.**



“Alles is goed. Vooral voor met een rolstoel. Vroeger moesten mensen niet naar een park gaan met een rolstoel. Maar nu is het allemaal aangepast aan ons. Aan de andere mensen natuurlijk ook, maar mensen die wat mankeren gelijk ik. Het is aangepast, de paden. Ik vind het goed zo.” – **Man, 92 jaar, bewoner woonzorgcentrum.**



“Het is een groene long. Dat vind ik er wel aantrekkelijk aan dat men in een grootstad als Gent zoekt naar mogelijkheden om een stukje natuur binnen te brengen. Op dat vlak is het wel geslaagd. Op zich als park.” – **Man, 60 jaar, woont zelfstandig.**



WORDT VERVOLGD

Het vervolgonderzoek focust zich op een andere buurt in Gent, namelijk **Muide-Meulestede**.

Daar zullen we samen met buurtbewoners bekijken hoe het **Meulestedepark heringericht** kan worden.

Omdat veranderingen in de echte omgeving duur en tijdsintensief zijn, zullen de buurtbewoners eerst hun **mening** over **verschillende veranderingen** kunnen geven terwijl ze met een **3D-bril** door het **virtueel vernieuwde park** lopen.

COLOFON

Deze factsheet werd gemaakt op basis van drie studies:

- *'Two year follow-up study of a natural experiment in an urban park in Belgium on park use and park-based physical activity'*,
- *'The impact of renewal of an urban park in Belgium on park use, park-based physical activity, and social interaction: A natural experiment'*,
- *'Park features that encourage park visitation among older adults: A qualitative study'*.

**Amber Van Puyvelde^{1,2,3}, Benedicte Deforche^{1,4}, Lieze Mertens^{1,2},
Emma De Keyser⁵, Jenny Veitch³, Delfien Van Dyck², Louise Poppe¹**

¹ Vakgroep Volksgezondheid en Eerstelijnszorg, Universiteit Gent

² Vakgroep Bewegings- en Sportwetenschappen, Universiteit Gent

³ Institute for Physical Activity and Nutrition (IPAN), School of Exercise and Nutrition Sciences, Deakin University

⁴ Vakgroep Bewegings- en Sportwetenschappen, Vrije Universiteit Brussel

⁵ Vakgroep Gerontologie, Faculteit Geneeskunde en Farmacie, Vrije Universiteit Brussel

Contact

Mail: amber.vanpuyvelde@ugent.be

Twitter: @HealthUGent

LinkedIn: @Health Promotion UGent